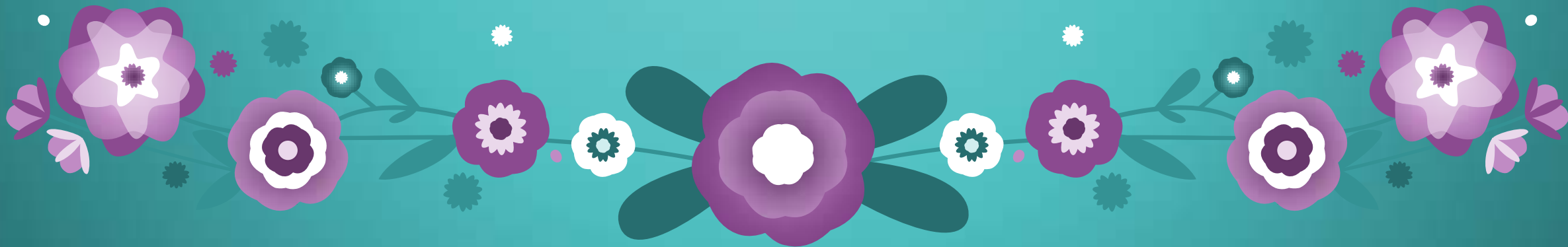


# Carte a colla

## Museo Civico di Modena

A cura della classe 2°C a.s. 2016-17



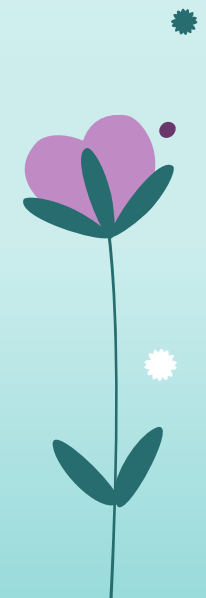
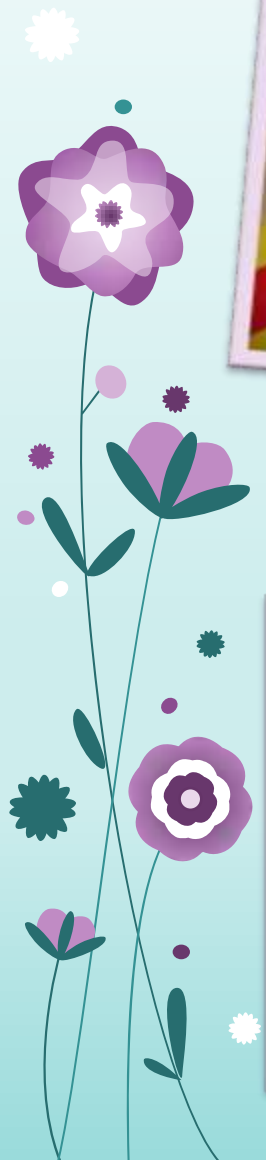
Eccoci nella sala dedicata alla raccolta delle  
carte decorate del Museo di Modena  
realizzate, sia a stampa sia con altre  
tecniche, tanti anni fa...

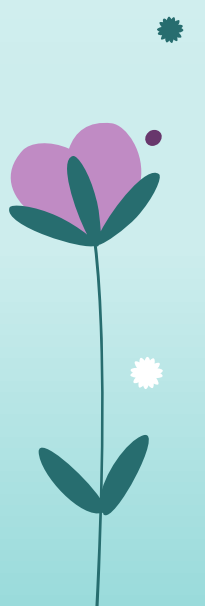
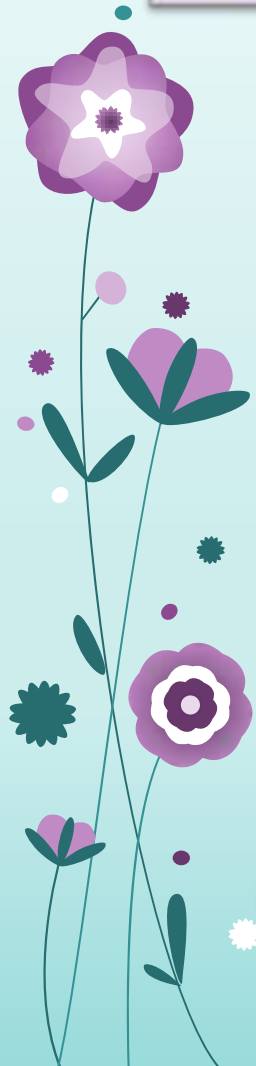


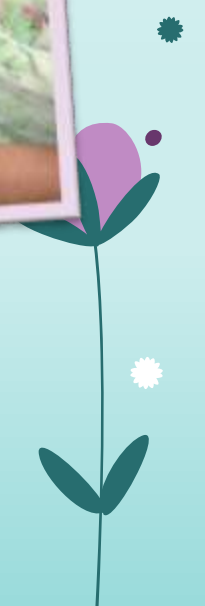
... in laboratorio l'esperta ci mostra  
come realizzare le carte a colla



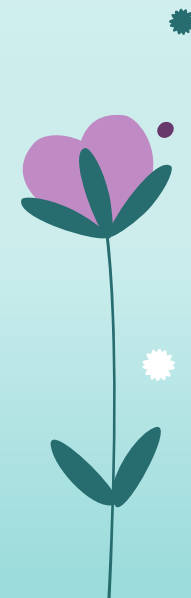
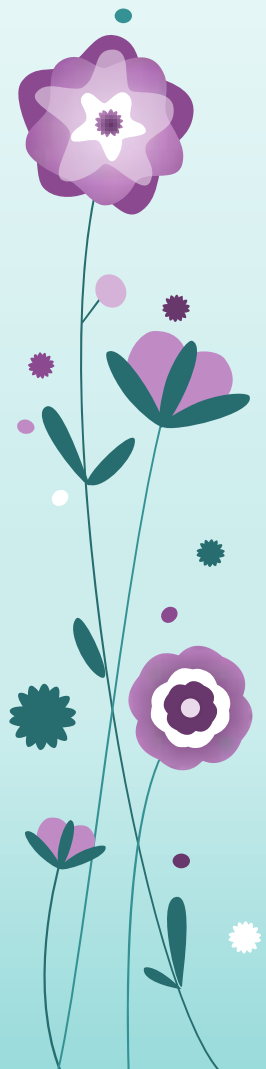
Ora tocca a noi!







Finalmente la  
meritata  
merenda!



## MATERIALE OCCORRENTE

### Farina e acqua



*per la colla a caldo:* cinque dosi di acqua e una di farina

*per la colla a freddo:* una dose di acqua e una di farina

### Colori a tempera



almeno 4-5 colori di cui uno scuro, nero o blu  
*si acquistano in mesticheria*

### Pennelli



uno per colore  
larghezza 1 cm circa

### Carta



bianca o colorata, non troppo liscia. È molto adatta la carta da pacchi bianca e avana tagliata in fogli A4

### Strumenti



spatole dentate  
bottoni  
spugne  
conchiglie  
pettini

## PREPARAZIONE

### Colla a caldo

*acqua: 5 dosi - farina: 1 dose*

- versare una dose di acqua in una casseruola e diluirvi una dose di farina, aggiungere quindi la rimanente acqua
- mescolare bene e riscaldare a fuoco lento fino a ebollizione, al primo bollore ritirate la casseruola dal fuoco (se volete potete aggiungere alla preparazione un cucchiaino di glicerina o di sapone che danno un aspetto liscio e fissano i colori, però non è indispensabile)
- aggiungere alla colla così preparata i colori a tempera (la quantità varia a seconda dell'intensità del colore che desideri)

### Colla a freddo

*acqua: 1 dose - farina: 1 dose*

- versare una dose di farina in un recipiente e aggiungere una uguale dose di acqua
- stemperare accuratamente per evitare la formazione di grumi
- aggiungere alla colla così preparata i colori a tempera (la quantità varia a seconda dell'intensità del colore che desideri)

Vuoi provarci anche tu?  
Ecco come fare...