

CARI RAGAZZI, CI AVVICINIAMO ALL' ESAME!!!
PRONTI PER IL MERAVIGLIOSO ESAME 2017 UN
GRANDE AUGURI A TUTTI E IN BOCCA AL LUPO

"Messaggio dal Caporedattore"

Speciale ESAME

VISTO DALLA CATTEDRA

L'esame orale è sicuramente il più temuto, ma paradossalmente il più bello, sia per noi che per voi. Quando entrate nell'aula dell'orale, lì si gioca forse per la prima volta chi siete, perché siamo uno di fronte all'altro.

Spesso vi vediamo entrare sicuri, decisi, col sorriso. Proponete un argomento scelto da voi e sostenere una discussione con noi alla pari, non come un interrogazione, ma un colloquio bello, profondo, interessante. Ci siamo sorpresi quando, per la prima volta, siete stati voi a spiegare a noi qualcosa. Quando succede capiamo che state diventando persone mature, responsabili, con idee magari diverse dalle nostre. E quando succede siamo davvero contenti, perché speriamo che lo siate diventati anche con il nostro contributo.

Questo è il mio augurio per l'esame: godetevi ciò che avete imparato, ciò che sapete, ma soprattutto fateci godere di ciò che siete.

Elena prof. Pari

Caporedattore: Moussa El abdi

Reporter: Samuele Tarozzi, Elena prof. Pari

Si ringrazia: Pasquale, Giuseppe e la Teresa perchè ci aprono la scuola con piacere!

un ringraziamento particolare alla PRESIDE cha ha creduto in noi e in questo progetto. GRAZIE !

L'ESAME dalla A alla Z

L'esame è composto da:

- ✓ Una prova di italiano
- ✓ Una prova di matematica
- ✓ Una o due prove di lingua straniera
- ✓ Il test Invalsi di terza media
- ✓ Una prova orale

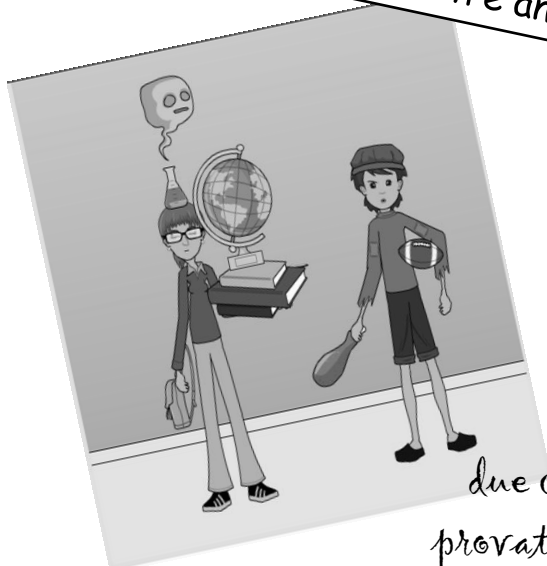
A come... **AMMISSIONE**

Per poter fare l'esame occorre prima essere ammessi. Ottieni l'ammissione all'esame se, alla fine dell'anno scolastico:

- ✓ Hai frequentato almeno tre quarti dell'orario di lezione dell'intero anno scolastico;
- ✓ Hai ottenuto la sufficienza in tutte le materie, cioè se hai raggiunto almeno il 6 in tutte le materie che hai studiato a scuola;
- ✓ Hai la sufficienza in condotta, cioè se hai ottenuto il 6 o un voto più alto per il tuo comportamento.
- ✓ Una volta che i tuoi professori avranno verificato che hai i requisiti per essere ammesso all'esame ti assegneranno un giudizio di idoneità, cioè un voto che va dal 6 (la sufficienza) al 10 (ottimo) e che rappresenta un voto riassuntivo del tuo andamento scolastico durante i tre anni di scuola media.

C come... **COMMISSIONE**

La commissione d'esame è composta dai tuoi professori e da un presidente esterno, cioè un professore che viene da un'altra scuola.



*due classici ragazzi all' esame:
provate ad indovinare chi ha il materiale giusto*

L'ESAME dalla A alla Z

D come ...DATE

L'esame di terza media 2017 si svolge a giugno, qualche giorno dopo la fine della scuola. Le date delle prove scritte e degli orali, però, non vengono stabilite dal ministero e, quindi, sono diverse da scuola a scuola. L'unica prova dell'esame di terza media che ha la stessa data per tutte le scuole italiane è il Test Invalsi, che quest'anno si svolgerà giovedì 15 giugno. Se questa prova non riesci a fare a giugno - per motivi di salute o altre gravi cause - puoi affrontarlo in un momento successivo, nelle cosiddette "sessioni suppletive" che, quest'anno si svolgeranno il 22 giugno e il 5 settembre 2017.

I come ...ITALIANO

Durante la prova di italiano, ti presenterà alcune tracce. Le "tracce" sono i possibili temi che puoi svolgere.

Ecco le tipologie di tracce della prova di italiano:
La lettera ad un amico: in questa traccia ti viene chiesto di scrivere una lettera ad un amico a cui dovrai raccontare un evento particolare (ad esempio di un viaggio che hai fatto o che farai, oppure della scuola superiore che hai scelto).

La relazione su un libro: qui ti viene chiesto di scrivere un tema su un libro che hai letto durante l'anno scolastico. Nel tuo elaborato dovrai soffermarti su autore, trama, narratore, personaggi e stile usato.

La pagina di diario: i tuoi professori possono chiederti di scrivere un tema, nello stile della pagina di diario, nel quale racconti una giornata particolare, soffermandoti sulle tue emozioni e sensazioni.

Il tema di attualità: in questo tipo di tema ti viene chiesto di esprimerti su fatti di attualità di cui si sente parlare spesso in tv e che avrai affrontato anche a scuola. Tra gli argomenti di cui si parla più spesso anche in classe ci sono l'immigrazione, il bullismo ed il rapporto tra i giovani e social network.

La relazione su una gita o un laboratorio: qui ti viene chiesto di scrivere un tema in cui racconti un'attività di laboratorio svolta con la tua classe, di una gita scolastica, oppure di un'attività extra-scolastica che hai svolto durante l'anno.

L'ESAME dalla A alla Z

M come....**MATEMATICA**

L'esame di matematica di terza media è una prova interna perché viene preparata dalla commissione d'esame e non dal Ministero dell'Istruzione. La traccia di matematica propone allo studente alcuni problemi e domande sui seguenti argomenti:

Geometria solida

Algebra

Geometria analitica o calcolo delle probabilità e statistica

Fisica o scienze o tecnologia

Per svolgere la prova hai a disposizione tre ore di tempo e, se la commissione lo permette, puoi usare una calcolatrice.

L come....**LINGUA STRANIERA**

Un'altra prova dell'esame di terza media 2017 è quella di lingua straniera.

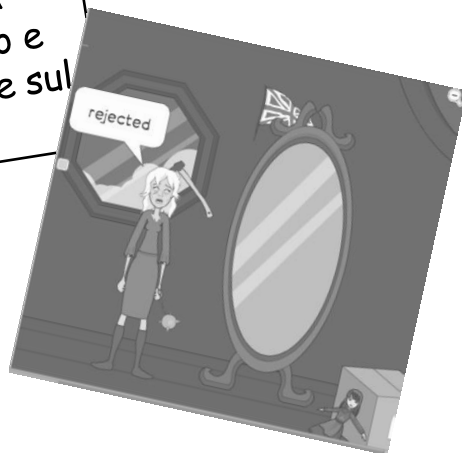
Ci sono due tipologie di tracce tra cui scegliere:

La lettera ad un amico: ti può essere chiesto di scrivere una lettera in cui ti presenti ad un nuovo amico di penna, oppure in cui racconti ad un tuo amico dove andrai a scuola l'anno prossimo.

La comprensione di un testo: per svolgere la traccia devi leggere attentamente il brano in lingua proposto e poi devi rispondere, sempre nella lingua alle domande sul contenuto del testo.

La proff. di inglese..

...Stai pur certo che ti dirà una cosa: rejected



L'ESAME dalla A alla Z

T come ... TEST INVALSI

Il test Invalsi è una prova scritta di Italiano e Matematica che si aggiunge alle prove che hai già svolto su queste materie. Rispetto alle altre - elaborate internamente dalla tua scuola - il test Invalsi è uguale per tutti gli studenti di terza media della scuola italiana, si svolge nello stesso giorno e nella stessa ora e serve a valutare e confrontare quanto tu e gli altri studenti del Paese avete imparato su queste discipline negli ultimi tre anni di scuola.

E' suddiviso in due parti:
Il test invalsi di italiano: a sua volta suddiviso in una parte di comprensione del testo, con domande su due brani da leggere, e in una parte che presenta domande di grammatica italiana.
Il test invalsi di matematica: composto da 20 o 25 domande.
Gli studenti hanno a disposizione 75 minuti di tempo per rispondere alle domande di italiano e 75 minuti per rispondere a quelle di matematica. In mezzo è prevista una pausa di circa 15 minuti.



L'insegnante di italiano...
Ti metterò a tuo agio

L'insegnante di matematica...
...è sempre di buon umore



L'ESAME dalla A alla Z

O come... **ORALE**

L'ultima delle prove che compongono l'esame di terza media è l'orale, un colloquio sulle materie che hai studiato durante l'anno scolastico. L'orale può durare tra i 15 e i 30 minuti ed è composto di due momenti:

- La presentazione di un argomento a tua scelta tramite tesina o mappa concettuale questa parte può durare dai 5 ai 10 minuti
- Le domande dei professori che compongono la commissione.

LA TESINA

La **tesina di terza media** è un elaborato scritto che approfondisce più argomenti. E' incentrata su un tema principale scelto da te (ad esempio La musica o la Prima Guerra Mondiale) a cui colleghi argomenti legati ad altre materie scolastiche.

Ricordati che non è necessario inserire collegamenti a tutte le materie scolastiche: ne bastano quattro o cinque ben fatti. La tesina, infatti, non dev'essere troppo lunga perché durante l'orale non avrai molto tempo a disposizione per esporla.

LA MAPPA CONCETTUALE

In alternativa alla tesina puoi scegliere di presentare all'orale una mappa concettuale cioè uno schema dove riporti al centro l'argomento principale che hai scelto e, intorno, i titoli degli altri temi di cui parlerai. In poche parole la mappa concettuale può essere considerata la versione semplificata di una tesina: è uno schema che aiuta la commissione a capire l'ordine della tua esposizione e che serve a te o seguire il filo del discorso e fare tutti i collegamenti.

L'ESAME dalla A alla Z

V come ...VOTO

Il voto finale viene calcolato facendo la media aritmetica dei punteggi di:
Tutte le tue prove scritte

La prova orale

Il giudizio di idoneità con cui sei stato ammesso all'esame
In poche parole i professori assegnano ad ogni tua prova un voto da 1 a 10, poi sommano tutti i voti e li dividono per il numero delle prove prese in considerazione (scritti, orale, giudizio di idoneità).

Il risultato è un voto che va da 1 a 10. Avrai superato l'esame se il tuo voto sarà uguale o più alto del 6 e, a chi prende il massimo dei voti e svolge una prova davvero eccellente, la commissione può decidere di assegnare anche la lode.



L'insegnante di educazione fisica...
...è l'unico che ti capisce!

Il pasto dello studente

colazione

Dopo un sonno riposante e sereno, bisogna pensare alla prima colazione. L'errore più grave è quello di saltarla del tutto: il tuo corpo ha bisogno di una dose di energia per affrontare la giornata, figuriamoci per un esame. Non appesantirti però...se proprio non riesci a rinunciare al caffè, prendine una tazzina con poco zucchero, oppure aggiungilo ad un bicchiere di latte e accompagna il tutto con due o tre biscotti secchi, ma non merendine o dolci elaborati. La digestione è un processo lento e complesso e rischiare di appesantirti: questo non gioverà al tuo esame. In alternativa al caffè, puoi fare un infuso (magari di valeriana) o un the con una bassa percentuale di teina, perché il caffè è una bevanda eccitante e mischiata all'ansia crea un effetto esplosivo!

la cena della sera prima

Evita quei cibi spazzatura come patatine, caramelle, piatti ricchi di grassi e zuccheri, dolci (risparmiali per quando festeggerai il buon esito dell'esame!) ed evita il caffè prima di andare a letto. Cosa mangiare allora? Alimenti come la verdura, una fetta di carne bianca come il pollo, leggera e golosa, carote e mais sono un ottimo modo per mettere da parte un po' di benzina senza spianare la strada allo stress. Ricordati che le proteine sono amiche dei muscoli e dell'intelligenza. Tutti questi cibi sani, contribuiranno ad un buon riposo e all'indomani sarai pronto e pimpante per affrontare il tuo esame.



Il pasto dello studente

Se l'esame è nel pomeriggio,

non saltare il pranzo: via libera ai carboidrati come pasta, pane, patate ma sempre nelle giuste quantità: è bene non strafare, per evitare una lenta e difficoltosa digestione con annessa sonnolenza. Prediligi gli alimenti ricchi di magnesio, minerale contenuto in riso e cereali che viene anche associato al buonumore. Puoi mangiare un pasto completo: un po' di pasta e un secondo leggero, oppure se non hai tempo per cucinare tutto unisci carboidrati e proteine con un bel piatto di spaghetti con un ragù magro di carne o una buonissima pasta e tonno, veloce e salutare, ma non scordare l'insalata o la verdura e la frutta di stagione. Per i più golosi, sì alla cioccolata fondente: è un eccitante, come il caffè, ma contiene anche la *teobromina*, una sostanza che favorisce il senso di benessere e di appagamento, utile per affrontare con sicurezza l'esame.



durante l'esame

Ricordati di portare una bottiglietta di acqua e un piccolo snack anche una cioccolatina per eventuali cali di zuccheri.



AIUTO AIUTO !!!!

Quest'anno tutte le classi della scuola hanno partecipato ad un progetto per imparare le norme del primo soccorso chiamate **NORME SALVAVITA**...Sono venuti i responsabili del 118 infermieri responsabile e ci hanno insegnato le manovre da effettuare in caso di perdita di coscienza e arresto cardiaco. Abbiamo scoperto, che anche noi ragazzi possiamo fare la differenza.

L'arresto respiratorio o l'arresto cardiaco, è purtroppo una delle principali cause di morte degli ultimi tempi. Ultimamente questa condizione ha registrato un'enorme aumento nei giovani sportivi e non.

Nella maggior parte dei casi la tempestività del soccorso è fondamentale: infatti, bisogna agire prontamente, nei primi 5 minuti dall'arresto per evitare che il cervello subisca danni irreversibili.



COSA FARE

CHIAMARE IL PAZIENTE!!

La prima cosa da fare è scuoterlo dalle spalle e chiamarlo, per valutare se è cosciente o meno.

Se non risponde, avvertite immediatamente il 112 (che sostituirà il 118) dicendo che c'è una persona a terra priva di coscienza.

Nell'attesa, allineate il paziente su un piano rigido (pavimento), scopritegli il torace e iniziare la procedura del G.A.S.

AIUTO AIUTO!!!

GAS:

"GAS" è una sigla che si usa in campo medico, che sta per "Guardo-Ascolto- Sento".

Bisogna mettere una mano sulla fronte e una sotto il mento iperestendendo il capo all'indietro. Questo perché la lingua non ostruisca le vie aeree.

Si avvicina l'orecchio alla bocca del paziente, e si guarda il torace.

Si conta a voce alta fino a 10 e

GUARDO se il torace si alza

ASCOLTO con l'orecchio se passa aria

SENTO gli eventuali rantoli o sibili.

Se non vediamo né sentiamo niente, significa che non respira.

Chiama nuovamente il 112 e aggiungo che la persona non respira e ci vuole il defibrillatore.

Intanto si procederà al massaggio cardiaco.

COME SI FA?

Bisogna mettersi di fianco al paziente, con le braccia tese e le mani una sopra l'altra posizionate al centro del torace.

Le braccia non devono mai piegarsi, la pressione che andremo a fare deve provenire dalla spinta del corpo.

Quando andremo ad esercitare la pressione sul torace del paziente, dovremo premere e rilasciare completamente, in modo da comprimere e rilasciare il cuore ad un ritmo sostenuto (come sul tempo della canzone "il più grande spettacolo dopo il Big Bang" di Jovanotti!) comunque 30 in 18 secondi.

Si fanno 30 compressioni toraciche per 5 volte.

Poi si verifica se c'è battito dal collo o dal polso.

Il massaggio cardiaco è molto faticoso. Bisogna farlo il più possibile, anche facendosi dare il cambio da un'altra persona.

Quando il battito riparte mettere la persona nella posizione di sicurezza sul fianco.

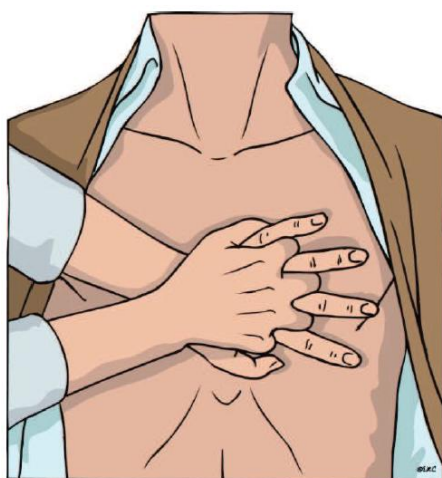
Se non c'è battito massaggiare fino alla all'arrivo dell'ambulanza.

...poi ci penseranno loro!

AIUTO AIUTO!!!

Mandate qualcuno a prendere il defibrillatore.

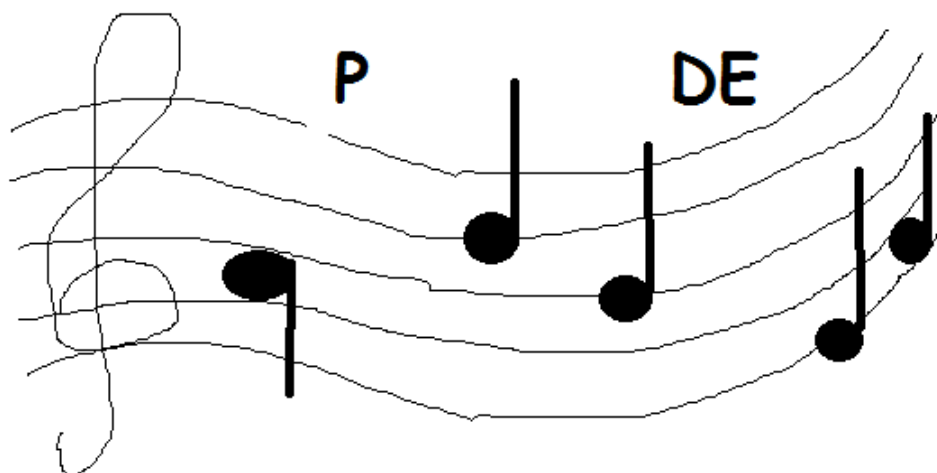
E' indicato con questo segnale Questa macchina salvavita può essere utilizzata da un adulto possibilmente esperto. Si apre il coperchio e la voce registrata indica cosa fare passo a passo. Intanto si procede con il massaggio cardiaco



Posiziona il palmo dell'altra mano sopra la prima



E PER SDRAMMATIZZARE....IL REBUS (2,7,2,2,5)



CONTRARI	
BIANCO	NERO
ALTO	BASSO
CORAGGIO	*****
SI	NO
LARGO	STRETTO
LUCE	BUIO
VELOCE	LENTO

